



Ohje

Hedsam X/HHL-C-integraatio

V0.1

Sisällys

1. Yleistä	2
2. Kytkeä	2
3. Hedsam X-järjestelmän konfigurointi	3
3.1 Ohjausryhmien määrittäminen	3
3.2 UDP-portin määrittäminen	4
3.3 HHL-keskuksen ja ryhmien aktivoiminen	4
3.4 Ovien määrittäminen	5
3.5 Ohjausryhmän lisääminen	5
3.6 Kytkevien ovien määrittäminen	6
3.7 Lukupäiden viiveäänien määrittäminen	7
3.8 Ennakkovaroitusten määrittäminen	8
4. HHL-C järjestelmän konfigurointi	9
5. Mikä voi mennä pieleen	10

1. Yleistä

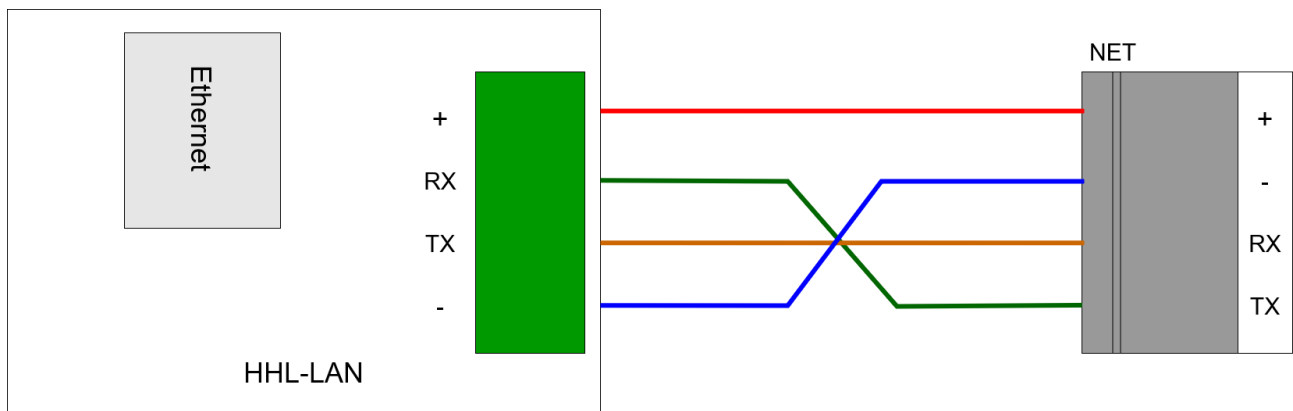
Hedsam X/HHL-C-integraatiolla on mahdollista toteuttaa Hedsam X-järjestelmä, jossa kulunvalvontaovilla ohjataan HHL-järjestelmän ryhmien tiloja. Hedsam X-järjestelmän konfiguraatiossa määritetään lukijat, joilla ohjaaminen sallitaan ja Hedsam X-käyttöliittymässä määritetään ryhmäkytkentäoikeudet (ryhmätasot) ja niitä voidaan antaa osana kulkuoikeuksia henkilöille HHL-ryhmien ohjaamista varten. Henkilöt joilla on ryhmäkytkentäoikeus, asettuvat ohjaavalta lukijalta sisään tullessaan ryhmän pinoon ja poistuessaan ryhmästä ohjaavan lukijan kautta henkilö poistuu pinosta. Kun viimeinen ryhmäkytkentäoikeuden omaava henkilö on poistunut pinosta, järjestelmä asettaa ohjattavan ryhmä päälle. Ryhmän pinon tyhjennys ja päällekytkentä voidaan toteuttaa myös aikaohjelmalla.

Integraatiossa on mahdollista asettaa kulkuoikeus seuraamaan ohjattavien ryhmien tiloja. Tällä toiminnolla voidaan estää henkilön pääsy tilaan, jossa hälytykset ovat vielä päällä. Lukijoiden koodin kysely voidaan asettaa seuraamaan ohjattavien ryhmien tiloja ja lisäksi lukijoiden summerit voidaan asettaa indikoimaan HHL-ryhmien sisään-tulo- ja poistumisviiveitä.

Hedsam X-integraatio HHL-C-keskuksiin tapahtuu NET-väyläliitännän kautta. Liitäntä toteutetaan HHL-LAN-lisäkortin avulla. HHL-LAN-kortti kytketään NET-porttiin. HHL-LAN liikennöi suoraan Hedsam X-palvelimen kanssa. Tämä tarkoittaa sitä, että kaikki ryhmien ohjauksiin liittyvät päätökset ja ohjaukset tapahtuvat palvelimen kautta. Integraatiossa HHL-C on yhteyden Master ja Hedsam on yhteyden Slave. Tämä tarkoittaa sitä, että yhteyden muodostuminen tapahtuu HHL-järjestelmän aloitteesta.

Yhteyden avaaminen saattaa vaatia palomuuriauvauksia verkkoon ja Hedsam X-palvelinkoneeseen.

2. Kytkeä



HHL-LAN kortin sarjaportti (RS232) kytketään HHL-C keskuksen NET porttiin. HHL-LAN kytketään LAN-verkkoon Ethernet-kaapelilla (RJ45). Huomioi datan ristiinkytkeä RX-TX ja TX-RX.

HHL-LAN	NET
RX	TX
TX	RX

3. Hedsam X-järjestelmän konfigurointi

Jotta HHL-keskus ja yhteys on mahdollista asettaa, määrittele ohjausryhmät ja HHL-yhteyden käyttäminen Hedsam X:n HConfig-ohjelmassa.

3.1 Ohjausryhmien määrittäminen

Määritä ohjausryhmät HConfig-ohjelman **Järjestelmän asetukset**-ikkunassa (**Tiedosto > Järjestelmän ominaisuudet**).

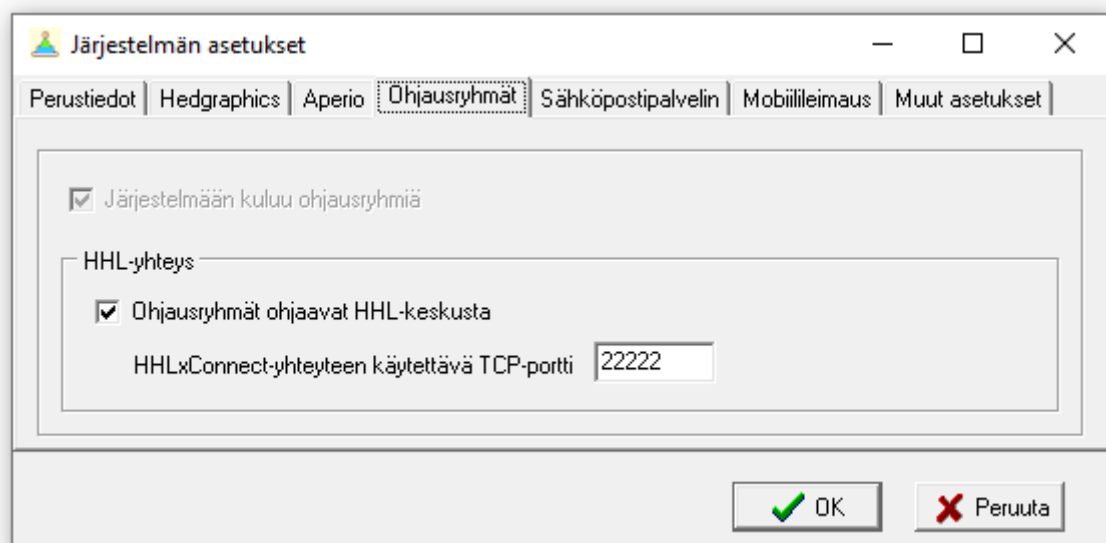
1. Valitse **Ohjausryhmät**-välilehti.
2. Valitse **Järjestelmään kuuluu ohjausryhmiä**.

Tämä valinta mahdollistaa ohjausryhmien konfiguroinnin järjestelmäkonfiguraatiossa. Se mahdollistaa myös HHL-C keskusten lisäksi muiden ohjausryhmien kuten releohjausten ja sisääntuloilla laukaistavien ohjausten ohjaamisen.

3. Valitse **HHL-yhteys: Ohjausryhmät ohjaavat HHL-keskusta**.

Tämä valinta mahdollistaa HHL-C keskusten lisäämisen järjestelmäkonfiguraatioon ja niiden liittämisen ohjausryhmien ohjaamaksi.

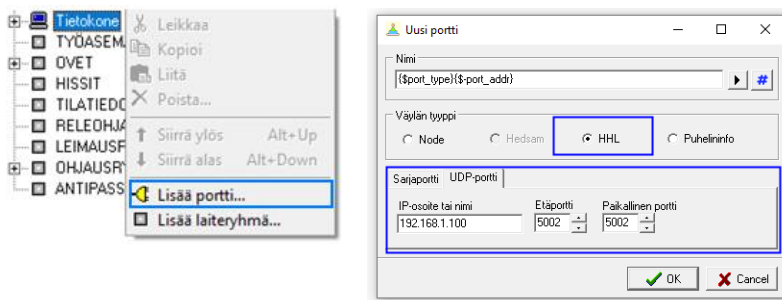
4. Kohdassa **HHLxConnect-yhteyteen käytettävä TCP-portti**, aseta vapaa käytettävissä oleva portti. Esimerkiksi **22222**.
5. Paina **OK**.



3.2 UDP-portin määrittäminen

Lisää HHL-yhteyttä varten käytettävä UDP portti järjestelmäpuuhun.

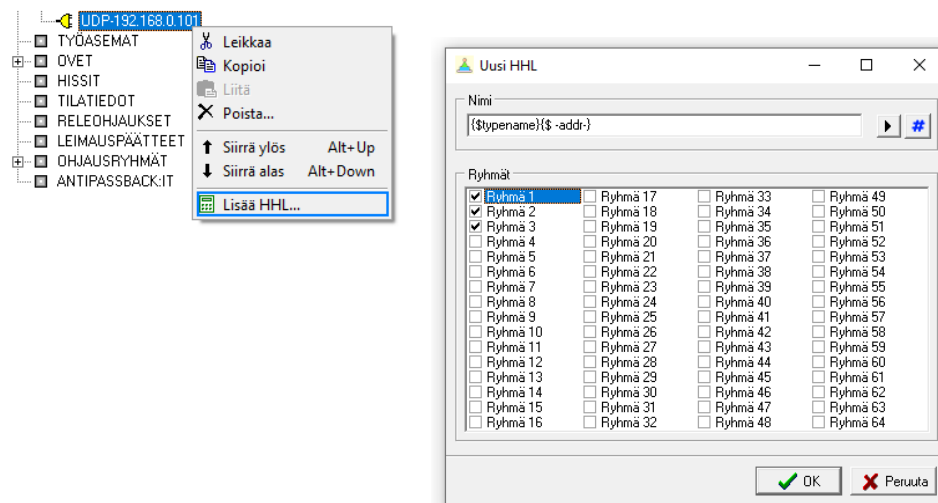
1. Oikea-klikkaa **Tietokonetta** järjestelmäpuussa, ja valitse **Lisää portti**.
2. Kohdassa **Väylän tyyppi**, valitse **HHL**.
3. Kohdassa **IP-osoite tai nimi**, syötä HHL-LAN kortin IP-osoite.
4. Aseta **Etäportti** ja **Paikallinen portti**. Näiden porttinumeroiden tulee olla samat HHL-LAN asetuksissa. Tässä esimerkissä käytetään porttinumeroa 5002 molempiin portteihin.
5. Paina **OK**.



3.3 HHL-keskuksen ja ryhmien aktivoiminen

Lisää HHL-keskus järjestelmäpuuhun ja aktivoi Hedsam X-järjestelmällä ohjattavat HHL-ryhmät.

1. Oikea-klikkaa luomaasi uutta UDP-porttia järjestelmäpuussa, ja valitse **Lisää HHL**.
2. Valitse ohjattavat **Ryhmät**.
3. Paina **OK**.



4. Aseta HHL tyyppi HHL-C



Ominaisuus	Arvo
Perustietoja	
<input checked="" type="checkbox"/> Nimi	{typename}{-addr-}
<input checked="" type="checkbox"/> Aktiivinen	Kyllä
HHL-tiedot	
<input checked="" type="checkbox"/> Tyyppi	HHL-C
<input type="checkbox"/> Ryhmämäärä	

3.4 Ovien määrittäminen

Määritä ovet, joita haluat käyttää ohjausryhmien ohjaamiseen. Nämä ovet ovat valittavissa ohjausryhmän kytkeviksi oviksi.

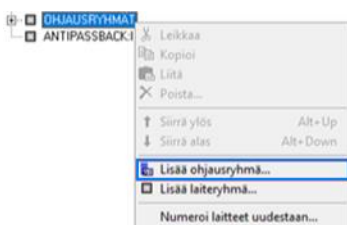
1. Avaa järjestelmäpuusta **Ovet** ja valitse ovi.
2. Kohdassa **Ovea käytetään ohjausryhmien ohjaukseen**, valitse **Kyllä**.
3. Tee sama valinta kaikille oville, joilta haluat kytkeä HHL-ryhmiä.

<ul style="list-style-type: none"> A-OVET <ul style="list-style-type: none"> A-PORRAS -1 <ul style="list-style-type: none"> Moottorilukko A-KÄYTÄVÄ -2 A-VARASTO -3 A-VÄLITILA -4 A-AUTOTALLI -5 A-PUOMI -6 A-PORTTI -7 A-KIRJASTO -8 HISSIT 	<input checked="" type="checkbox"/> Nimi {dooris_name} <input checked="" type="checkbox"/> Aktiivinen Kyllä <input checked="" type="checkbox"/> Tietokanta Id 1 Kulkuoikeudesta vastaava Dooris <input checked="" type="checkbox"/> Dooris A-PORRAS -1 Ohjausryhmät <input checked="" type="checkbox"/> Ovea käytetään ohjausryhmien ohjaukseen Kyllä
---	--

3.5 Ohjausryhmän lisääminen

Lisää ohjausryhmä järjestelmäpuuhun. Määritä ohjausryhmä erikseen jokaiselle HHL-ryhmälle HHL-ohjauksen määrittämistä varten.

1. Oikea-klikkaa **Ohjausryhmät** järjestelmäpuussa, ja valitse **Lisää ohjausryhmä**.
2. Kohdassa **HHL-ryhmä jota ohjausryhmä ohjaa**, valitse ohjattava HHL-ryhmä.
3. Paina **OK**.

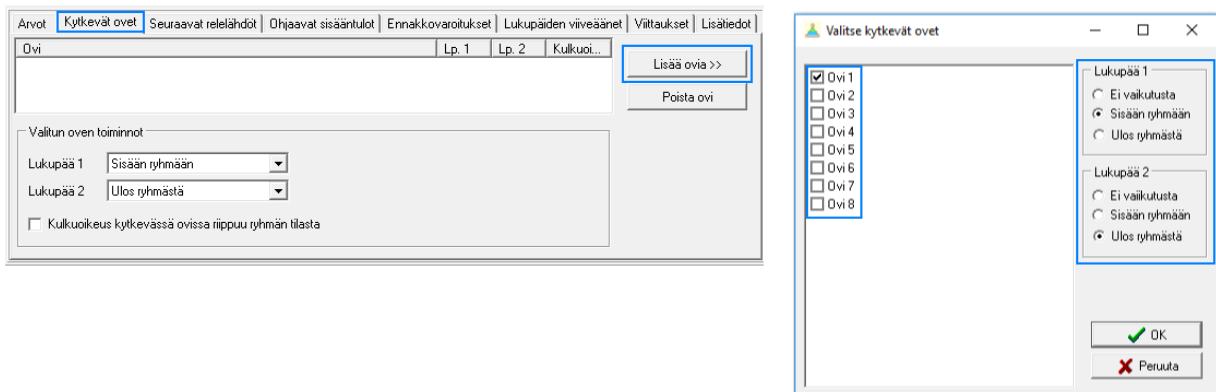


Uusi ohjausryhmä	
Nimi	{shhgroup_name} (@ /db_id)
Perustietoja	
Tietokanta-ID	1 Valitse ID
Kytkennot HHL-ryhmä jota ohjausryhmä ohjaa HHL-ryhmä-1	
<input checked="" type="checkbox"/> Ohjausryhmä näytetään HedGraphics-ohjelmassa	
<input checked="" type="button"/> OK <input type="button"/> Cancel	

3.6 Kytkevien ovien määrittäminen

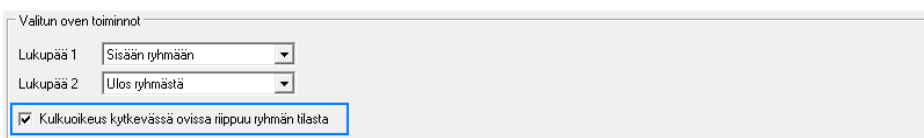
Valitse kyseistä HHL-ryhmää kytkevät ovet ja aseta lukupäiden vaikutukset ryhmän tilaan **Järjestelmän asetukset**-ikkunassa (**Tiedosto > Järjestelmän ominaisuudet**).

1. Valitse **Kytkevät ovet** välilehti.
2. Paina **Lisää ovia**-painiketta.
3. Valitse ovet ja aseta lukupäiden vaikutukset ryhmän tilaan. Yleisesti **Lukupää 1** (ulkopuolen lukija) on tilassa **Sisään ryhmään** (= ryhmä pois päältä) ja **Lukupää 2** (sisäpuolen lukija) tilassa **Ulos ryhmästä** (= ryhmä päälle).
4. Paina **OK**.



Lukupäiden asetuksilla voidaan tehdä erilaisia kombinaatioita. Esimerkiksi siirryttäessä alueelta 1 alueelle 2, aseta alueen 1 HHL-ryhmä päälle ja alueen 2 HHL-ryhmä pois päältä. Sama lukupää voi siis vaikuttaa useampaan HHL-ryhmään samanaikaisesti.

Kytkevät ovet-välilehdellä kohdassa **Kulkuoikeus kytkevässä ovissa riippuu ryhmän tilasta**, voit asettaa kulkuoikeuden ovelle seuraamaan HHL-ryhmän tilaa. Tällöin ovesta kulku estetään jos kaikki HHL-ryhmät joihin ovella on vaikutus eivät ole pois päältä. Tämä asetus on ovikohtainen.



Alla oleva taulukko listaa HHL-ryhmien tilojen vaikutukset ovesta kulkemiseen jos ohjausryhmiin on asetettu kulkuoikeus kytkevässä ovessa riippumaan ryhmän tilasta. Esimerkissä on Ovelle 1 asetettu joko 1, 2 tai 3 HHL-ryhmää.

Oven vaikutus ryhmään	HHL-R1	HHL-R2	HHL-R3	Kulku	Kulkukoodi
R1	Päällä			Estetty	Vaaditaan
R1	Pois			Sallittu	Ei vaadita
R1-R2	Pois	Päällä		Estetty	Vaaditaan
R1-R2	Päällä	Pois		Estetty	Vaaditaan
R1-R2	Pois	Pois		Sallittu	Ei vaadita
R1-R3	Pois	Päällä	Päällä	Estetty	Vaaditaan
R1-R3	Pois	Pois	Päällä	Estetty	Vaaditaan
R1-R3	Pois	Päällä	Pois	Estetty	Vaaditaan
R1-R3	Päällä	Pois	Päällä	Estetty	Vaaditaan
R1-R3	Päällä	Päällä	Pois	Estetty	Vaaditaan
R1-R3	Päällä	Pois	Pois	Estetty	Vaaditaan
R1-R3	Päällä	Päällä	Päällä	Estetty	Vaaditaan
R1-R3	Pois	Pois	Pois	Sallittu	Ei vaadita

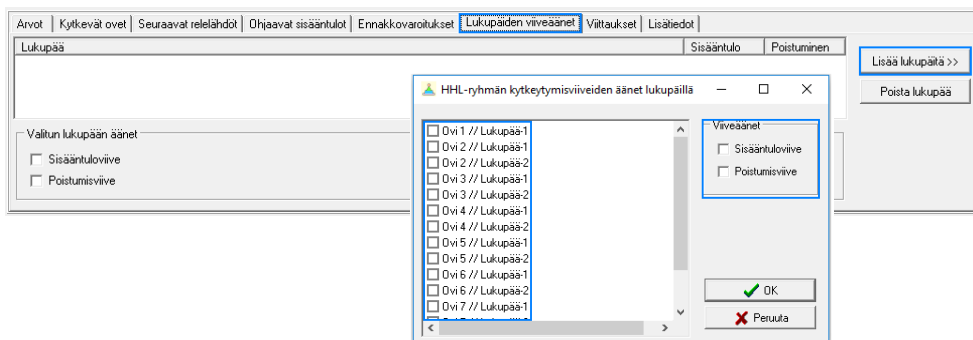
Sama periaate toimii jos lukijan koodin kysely asetetaan seuraamaan ohjausryhmän tilaa. Jokaisen ovella ohjattavan ohjausryhmän on oltava ohitettuna ennen kuin koodin kysely kyseisellä ovella päätetään.

3.7 Lukupäiden viiveäänien määrittäminen

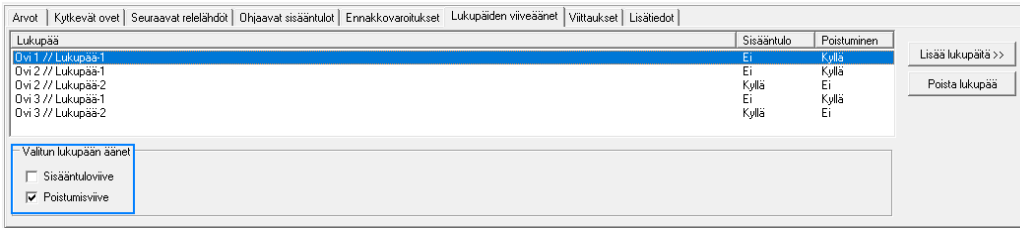
Hedsam X/HHL-C integraatiossa on myös mahdollista määrittää kulunvalvontaovien lukupäiden summereita indikoimaan HHL-C ryhmien sisääntulo- ja poistumisviiveitä. Viive jota ilmaistaan on HHL-C keskuksen asetuksissa ryhmälle määritetty sisääntulo- tai poistumisviive. Viiveen ilmaisua lukijan summerilla jatketaan HHL-C keskuksen määritetyn viiveen ajan.

Aseta lukupäiden viiveäänit ohjausryhmäkohtaisesti **Järjestelmän asetukset**-ikkunassa (**Tiedosto > Järjestelmän ominaisuudet**).

1. Valitse **Lukupäiden viiveäänit**-välilehti.
2. Paina **Lisää lukupäitä**-painiketta.
3. Valitse haluamasi lukupäät ja niille **Sisääntuloviive** ja/tai **Poistumisviive**.
4. Paina **OK**.



Voit muokata asetuksia vielä **Lukupäiden viiveäänet**-välilehdellä kohdassa **Valitun lukupään äänet**.



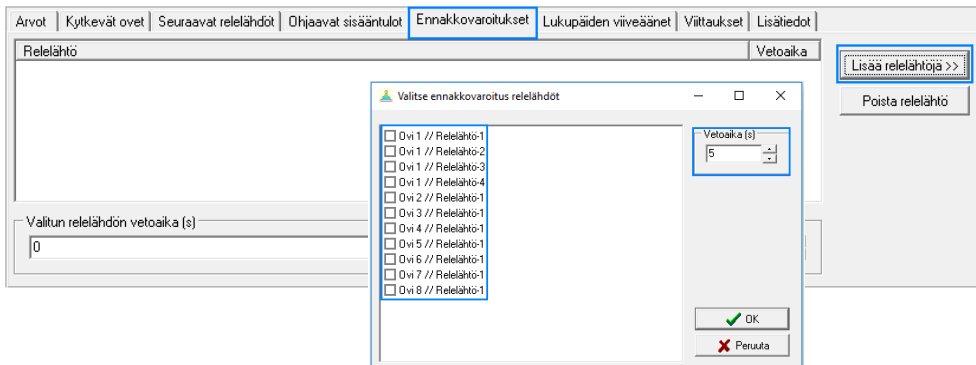
3.8 Ennakkovaroitusten määrittäminen

Ohjausryhmissä voit määrittää ennakkovaroitukseen käytettävät releet, jotka voivat esimerkiksi laukaista tietyn äänitteen toistamisen kiinteistön kuulutusjärjestelmässä tai käynnistää jonkun muun tapahtuman.

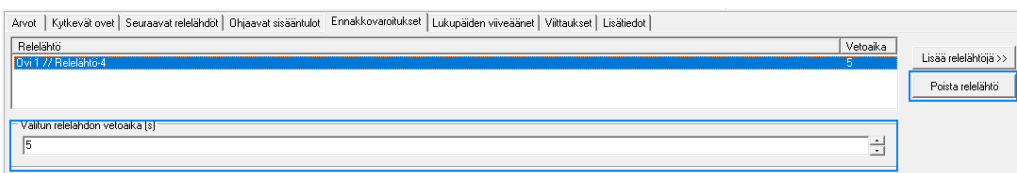
Ennakkovaroitusta käytetään ilmoittamaan ohjausryhmässä sisällä oleville tulevasta automaattisesta päällekytkennästä. Tämä automaattinen päällekytkentä voidaan toteuttaa kello-ohjelmalla tai ajanostolla. Ennakkovaroituksen laukaisun ajankohta määritetään käyttöliittymästä. Ajankohdan määrittäminen on ”xx minuuttia ennen päällekytkentä-aikaa”.

Aseta ennakkovaroitusreleet ohjausryhmäkohtaisesti **Järjestelmän asetukset**-ikkunassa (**Tiedosto > Järjestelmän ominaisuudet**).

1. Valitse **Ennakkovaroitukset**-välilehti.
2. Paina **Lisää relelähdtöjä**-painiketta.
3. Valitse releet ja aseta niille **Vetoaika (s)**.
4. Paina **OK**.



Voit muokata asetuksia vielä **Ennakkovaroitus**-välilehdellä kohdassa **Valitun relelähdtön vetoaika (s)** tai poistaa ennakkovaroitusreleitä painamalla **Poista relelähdtö**-painiketta.



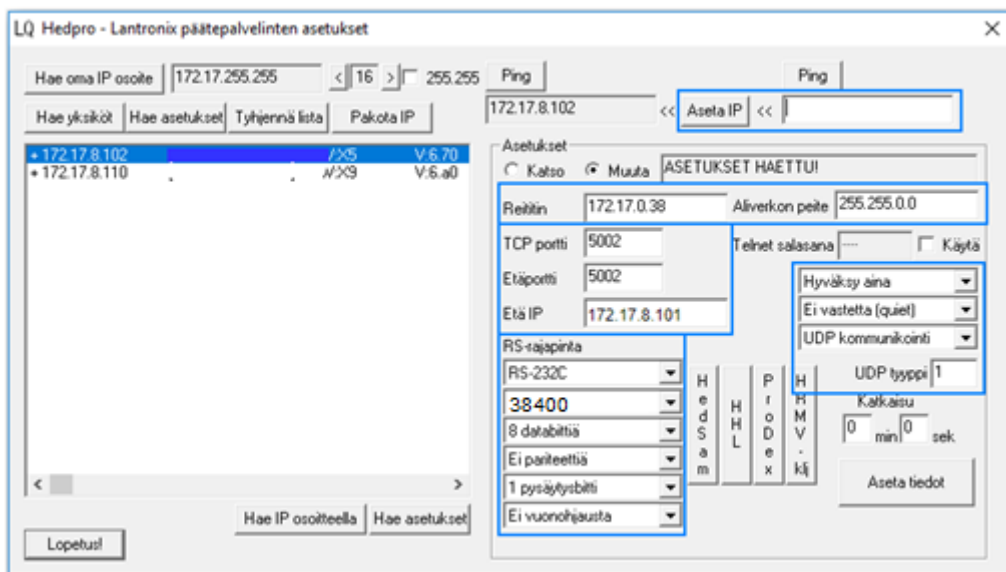
4. HHL-C järjestelmän konfigurointi

HHL-C toimii integraatiossa oletusasetuksin, erillistä konfiguraatiota yhteyden muodostamiseksi ei HHL-C keskuksen tarvitse tehdä. Ainoana poikkeuksena on jos HHL-C järjestelmä on verkotettu HEDRING.NET korteilla. Tällöin HHL-C keskuksen NET sarjaportti on varattu verkotusta varten ja Hedsam X integraatiolle tämä portti tulee vaihtaa HHL-Install ohjelman sarjaporttien asetuksista esimerkiksi AUX2 portiksi. Jos halutaan indikoida Hedsam X järjestelmän lukijoilla ryhmien viiveitä, tulee ryhmäviiveet olla HHL-C keskuksen määritettynä. Katso HHL-C ohjelmointiohjeesta lisätietoja.

5. Hedsam X/HHL integraation välisessä yhteydessä käytetään HHL-LAN-lisäkorttia. HHL-LAN-lisäkortille on määritettävä yhteyttä varten IP-osoitetiedot, käytettävät portit ja liikennöintiprotokolla (UDP). Suosittelemme käyttämään ohjelmointiin LanQuery-ohjelmaa. Tässä esimerkissä HHL-LAN-osoite on 172.17.8.102, Hedsam X palvelimen osoite on 172.17.8.101, Gateway on 172.17.0.38 ja käytettävät portit 5002.

LanQuery-ohjelmassa, määritä kuvan mukaisesti seuraavat HHL-LAN-kortin asetukset:

- HHL-LAN kortin IP-osoite
- Reititin (GateWay)
- Aliverkon peite (NetMask)
- TCP-portti (Local Port)
- Etäportti (Remote Port)
- Etä IP (Server IP)
- RS-rajapinta (HUOM! Nopeus 38400)
- Kommunikointiprotokolla



5. Mikä voi mennä pieleen

1. Tarkista, että olet avannut palomuurista UDP porttiin määritellyn portin avoimeksi suuntana ulkoa sisäänpäin. Protokolla UDP.
2. Voiko sekä paikallinen, että etäportti olla samat yhden HHL keskuksen UDP portissa? Kyllä voi!. Voit määrittää kuten esimerkissä molempiin portteihin 5002. Jos järjestelmään tulee useampi HHL, tällöin jokaisella HHL liitännällä on omat portit. Esimerkiksi HHL1 5002/5002 ja HHL2 5003/5003
3. HHL-LAN kortille ETÄ IP:ksi pitää ohjelmoida Hedsam X PC:n verkkokortin ulkoinen IP osoite. HHL on yhteyden master ja vaatii tiedon mihin IP osoitteeseen ja porttiin liikennöinti käynnistetään.